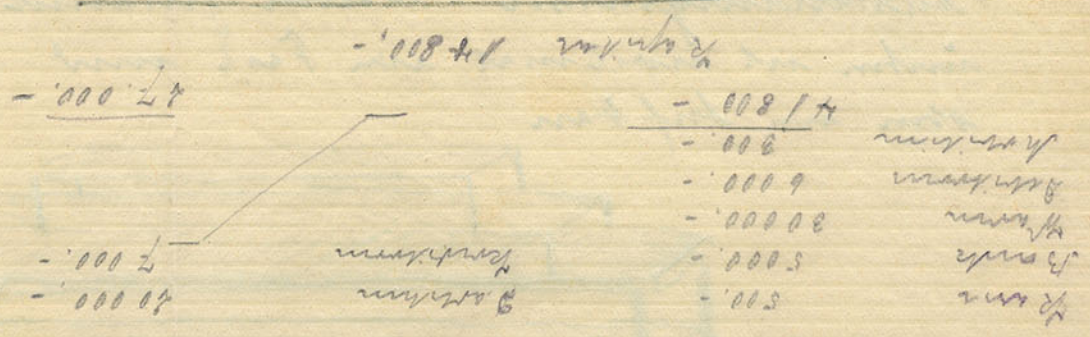


Mein lieber Mutterchen.

Zuerst würde ich dich bitten mir einige Kleinigkeiten zu schicken. Farbigen Twil für meine Kapotten, Kränze und sonnen Kleidstoff 1 Pude. Letzteres mag ich mir nicht kaufen, weil ich mich selbste. Die dunklen Samt dich bestimmt, was ich heute dir und dem Antikleren schicke mich 4 Pfl. Schokolade. Im Geschäft sind die Leute alle so frohlocken nicht zu mir. Ich weiß gar nicht was ich dir schicken laß. Wenn ich einen Mann schick ich bekommen ich dir Kaffee etc und wenn irgend einer Schokolade oder Bonbons laß, wird mich gebillt. Ich würde mich mal verschreiben mein Konfekt ist nicht ganz passend. im übrigen ist mich nicht mehr was davon da. Die ganze Familie ist hier sehr für Süßigkeiten zu haben. Und wenn du das alles sehr lieblich eingepacktes laß, so dann Tabak wohl eine Schachtel Zigarren oben drauf lege. Pizal's Freund versorgt mich ja im nächsten Wain, aber das kann dich



nicht so weiter gehen.

Im Geschäft hat sich in dieser Woche viel geändert. Mit der Inventur sind wir glücklich fertig und der Generalreinigung sind wir sehr nah. Und alles was im Laden fehlte mußte schnell aufgefüllt werden.

Die letzten Laufkunden Bestellungen sind großartig einfach. I. B. sollte der ganze Korb in das Defektbuch, wie auch bei uns, geht es unserem Herron Lagermeister, ein sehr netter und sehr ausführlicher Mann.

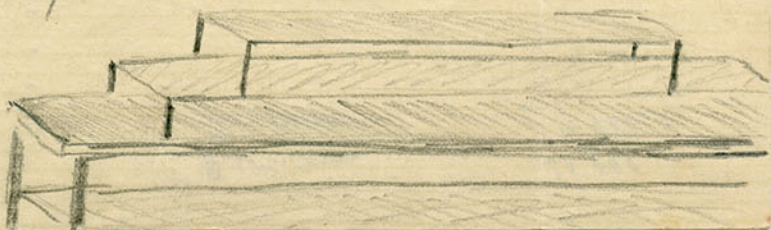
(Er gibt mir, wenn ich mich an ihn wende, immer sehr freundlich Auskunft, und erzählt mir aus seinen eigenen Erfahrungen, er ist mit ein Hauptmann des ganzen Betriebes.)

In einer letzten Stunde bedingte es, das ich das Bilden: der Parastube ich da voll beladen - Herr Krober (Lagermeister)

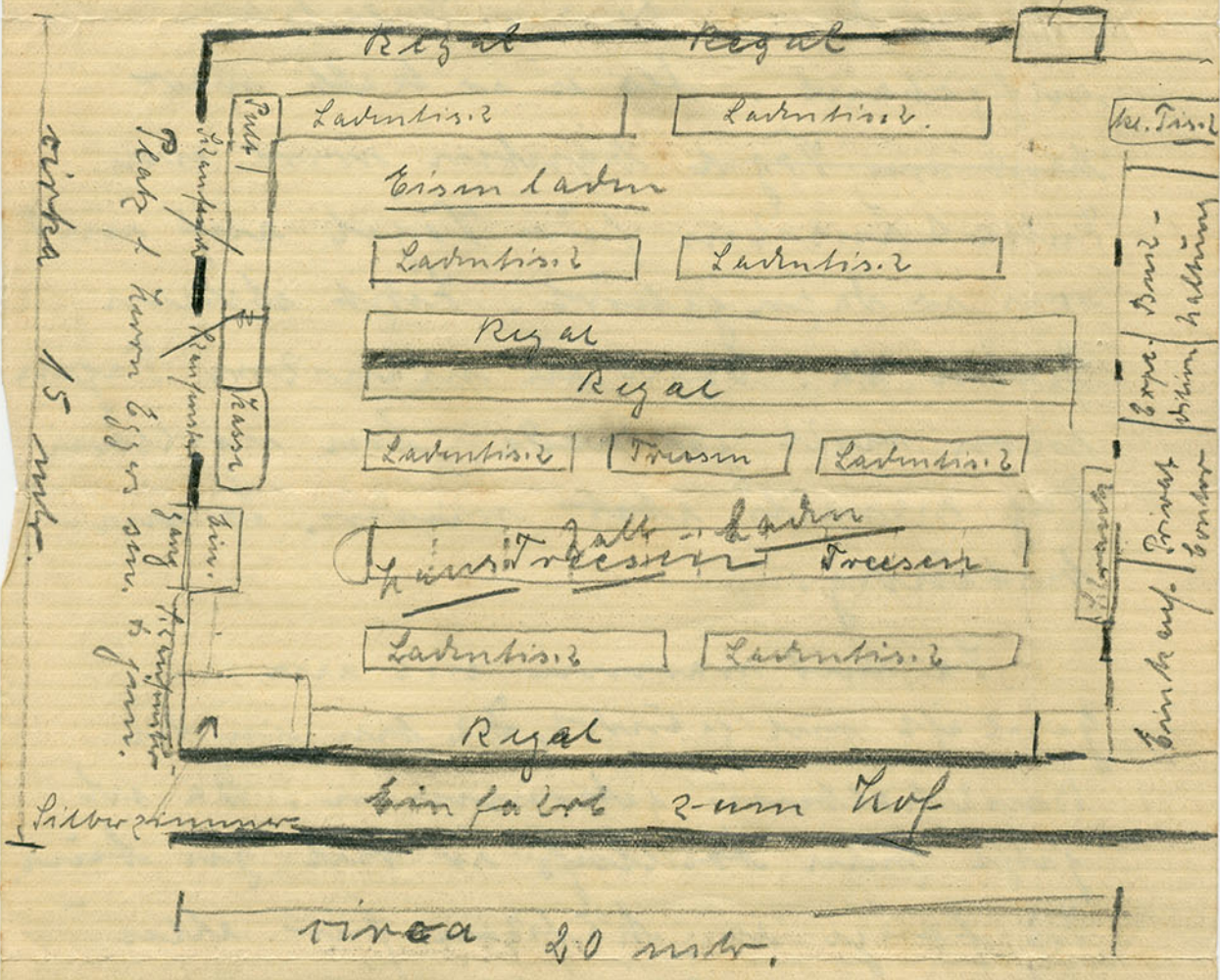
hat alle meine Wünsche befriedigt. Ich ~~brachte~~ brachte nur noch anpacken und alles

richtig dekorativ an seinen richtigen Platz stellen. Die Kunstwerk-Laden sieht gerade so aus, wie der Kunstladen in der Eisenhandwerker-Ausstellung.

In der Mitte ein langer Laden Tisch meine Ausstellungs-tisch - Treesen genannt unten ist nochmal ein Fass und oben ein Aufbau



Es sind mehrere solcher Treppen, die
 an einander gestellt den einen langen
 Latentis: 2 ergeben. Im Eisenladen
 sieht es natürlich anders aus. Fabriksteine



Das ist ein Grundriß von unserem
 Gas- und Kesselwerk - Eisen.
 Ein Kesselwerk, Kesselwerk
 werden über demselben sein.

Alle 2 Tage mir immer von den
Poesen mundkariert das man
hat Meyer & ist, interessant,
In den Ecken der wo gerade Platz
ist werden so kleine Hühner
aufgebaut. Als es so kalt war
~~habe ich~~ Vogels bauten wir mir
Futterhäuschen für Vögel auf und
was so dazu gehört. Jetzt stehen
Später da. Es ist in manchen Tagen
schon recht gelinde, aber nächsten
Tag es wieder abet wieder, so un-
beständig.

Ja mit wovon sich mir
gesagt ist viel geändert, Ich bin in die
Baukammer gekommen. Da ist
jetzt zum Abschuß so viel zu thun.
Ich fange an Hühner für alles
zu spielen. Es kommt gerade
wie ich haben wollte. Viel
Arbeit, abwechselungsweise, in-
teressant, und schön.

Ich bin sehr zufrieden. Wenn
noch immer so bleiben
In Liebe
Tilgert.